

Інструкція з експлуатації роторної косарки з апаратом барабанного типу



Модель	DM-125	DM-135	DM-165
Ширина захвату (см)	125	135	165
Висота захвату (см)	3	3	3
Транспортна ширина (см)	125	135	165
Транспортна довжина (см)	255	265	285
Висота (см)	110	110	110
Розмір (мм)	2250*630*600	2350*630*600	2650*800*600
Кількість барабанів (шт)	2	2	2
Кількість ножів (шт)	6	6	6
Швидкість ВВП (об/хв)	540	540	540
Приводний вал відбору потужності	є	є	є
Сумісна потужність (к.с.)	20-40	25-45	30-50

ВСТУП

Дякуємо за придбання даної косарки. Ця інструкція з експлуатації додається до кожної машини з метою ознайомлення користувача з конструкцією, технічним обслуговуванням та налаштуванням косарки. Вона також містить попередження про можливі небезпеки. Інструкція з експлуатації містить інформацію щодо налаштування та транспортування дорогами загального користування.

Дотримання інструкцій забезпечить багаторічну безпечну експлуатацію обладнання без пошкоджень та знизить експлуатаційні витрати.

Якщо після прочитання цієї інструкції у вас виникнуть запитання, зверніться до торгового представника або до відділу продажів та маркетингу.

Щоб підкреслити важливість інформації та попередити про можливі небезпеки, використовується наступний попереджувальний символ з описом:



Якщо ви бачите цей символ, будьте обережні, уважно прочитайте відповідну інформацію та повідомте про це інших операторів.

На рамі косарки розміщена табличка з основною інформацією про обладнання.

Правила гарантійного обслуговування та правила, що впливають з них, викладені в гарантійному талоні, який є невід'ємною частиною інструкції з експлуатації.

Інструкція з експлуатації є частиною базового комплектування обладнання і повинна зберігатися для подальшого використання.

ПРИЗНАЧЕННЯ ОБЛАДНАННЯ

Призначення роторної косарки з апаратом барабанного типу – використання в сільському господарстві для косіння низькорослої зеленої кормової трави (люцерни тощо) на полях і луках.

Використання косарки в інших умовах вважатиметься нецільовим. Суворе дотримання вимог щодо використання обладнання, а також його обслуговування та ремонт виробником є необхідною умовою для використання за призначенням.

Обладнання повинне використовуватися, експлуатуватися та обслуговуватися тільки особами, які ознайомлені з його особливостями, а також з правилами техніки безпеки праці.

Завжди необхідно дотримуватися положень щодо запобігання нещасним випадкам і всіх основних правил техніки безпеки та гігієни праці, а також правил дорожнього руху.

Будь-які зміни, внесені в обладнання без згоди виробника, звільняють виробника від відповідальності за можливі збитки, що виникли в результаті цього.

ПРАВИЛА ТЕХНІКИ БЕЗПЕКИ



БУДЬТЕ ОБЕРЕЖНІ – УВАЖНО ПРОЧИТАЙТЕ ІНСТРУКЦІЮ З ЕКСПЛУАТАЦІЇ, ЩОБ ЗАХИСТИТИ СЕБЕ ТА ІНШИХ ВІД НЕБЕЗПЕКИ.

Обладнання слід використовувати з дотриманням основних правил безпеки праці та наступних застережень:

- **НІКОЛИ** не дозволяйте використовувати косарку особам, які не ознайомлені з інструкцією з експлуатації, або неповнолітнім особам, особливо дітям.
- **ЗАВЖДИ** перевіряйте фізичний стан косарки, особливо її зношеність та надійність кріплення робочих елементів ріжучої системи.
- **ВИ ПОВИННІ ОBOB'ЯЗКОВО** замінювати зношені або пошкоджені деталі новими.
- **КОСАРКА** може експлуатуватися тільки з рекомендованими тракторами, які витримують необхідне навантаження на передню вісь.
- **ПІД ЧАС** під'єднання косарки до трактора слід дотримуватися особливої обережності, а також забороняється перебувати між косаркою та трактором, коли працює двигун.
- **НЕ ДОЗВОЛЯЄТЬСЯ** експлуатувати обладнання без захисних кожухів і щитка, а також забороняється експлуатувати косарку з пошкодженими кожухами і піднятим щитком.
- **НЕ ДОЗВОЛЯЄТЬСЯ** користуватись важелем гідравлічного підйомника, знаходячись зовні кабіни трактора.
- **ПЕРЕД БУДЬ-ЯКИМИ ОПЕРАЦІЯМИ**, що виконуються з косаркою, необхідно відключити привід валу відбору потужності та двигун трактора, витягнути ключ із замка запалювання та дочекатися повної зупинки робочих барабанів і ножів.
- **ПІД ЧАС** виконання будь-яких операцій, пов'язаних з підйомом косарки на триточковій навісці, дуже важливо додатково закріпити косарку за допомогою опори або ланцюга, щоб запобігти її від'єднанню.
- **ЗАБОРОНЕНО** підіймати косарку, коли увімкнений привід і обертаються циліндри.
- **НЕОБХІДНО** перевіряти, чи немає на небезпечно близькій відстані людей або тварин перед увімкненням приводу або під час роботи косарки.
- **ЗАБОРОНЕНО** експлуатувати обладнання, якщо в радіусі менше 50 м знаходяться сторонні особи.
- **НА ПОЛЯХ ТА ЛУКАХ, ЯКІ ПІДЛЯГАЮТЬ КОСІННЮ**, не повинно бути сторонніх твердих предметів.
- **ЗАБОРОНЕНО** косити узбіччя вулиць, громадських доріг, на території громадських місць (парків, шкіл тощо) або місць, де є каміння, щоб уникнути ризику відскакування твердих предметів.
- **КОСАРКУ СЛІД** вмикати тільки в робочому положенні.
- **КОСІННЯ** можна починати тільки після досягнення швидкості валу відбору потужності 540 об/хв; заборонено перевищувати 600 об/хв.
- **ЗАБОРОНЕНО** експлуатувати косарку рухаючись заднім ходом.
- **ДЛЯ ТРАНСПОРТУВАННЯ** косарка повинна бути в транспортному положенні.
- **ЗМІНА** положення косарки з транспортного на робоче повинна виконуватися на горизонтальній і рівній поверхні, з піднятими над землею ножами.
- **НЕ ДОЗВОЛЯЄТЬСЯ** перевозити на обладнанні будь-яких осіб або будь-який вантаж під час транспортування або експлуатації обладнання.
- **ПІД ЧАС** руху дорогами загального користування слід дотримуватися відповідних положень Правил дорожнього руху, а косарка повинна бути обладнана необхідними

освітлювальними та сигнальними пристроями відповідно до місцевих законів конкретної країни, де використовується обладнання.



НЕДОТРИМАННЯ вищезазначених правил може становити небезпеку для оператора обладнання та оточуючих, а також призвести до пошкодження обладнання. Відповідальність за шкоду, заподіяну внаслідок недотримання цих правил, несе користувач косарки.

ЧАСТКОВІ РИЗИКИ

Виробник доклав усіх зусиль, щоб конструкція та цільове використання косарки не становили небезпеки для людей та навколишнього середовища.

Однак через особливості конструкції косарки та неможливість повністю відкрити ріжучий механізм, існують певні ризики.



НЕБЕЗПЕКА обумовлена наявністю гострих країв ріжучої системи та можливістю викидання твердих предметів, наприклад каменів, зламаних ножів тощо. Небезпечна зона, що виникає внаслідок можливості викидання твердих предметів, знаходиться в радіусі 150 футів від косарки, що експлуатується.



НЕБЕЗПЕКА: робочі циліндри та ножі продовжують обертатися протягом певного часу навіть після вимкнення приводу косарки. Тому, перш ніж продовжувати будь-які маніпуляції з косаркою, необхідно обов'язково дочекатися, поки робочі барабани і ножі повністю зупиняться.

ПОПЕРЕДЖУВАЛЬНІ ЗНАКИ ТА НАПИСИ

На косарці розміщені попереджувальні наліпки з попереджувальними знаками у вигляді зображень, які містять чіткі інструкції та коментарі щодо того, до чого слід ставитися з особливою обережністю, щоб робота косарки була безпечною.

Уважно прочитайте кожну попереджувальну наліпку та ознайомтеся з їхнім значенням.

Попереджувальні наліпки повинні бути чистими та придатними для читання протягом усього терміну експлуатації косарки. Якщо попереджувальні наліпки не придатні для читання, пошкоджені наліпки слід замінити новими.

Нові системи та деталі, замінені під час будь-якого ремонту, повинні мати всі необхідні попереджувальні наліпки. Нові наліпки можна придбати в магазинах або у виробника, як і будь-які інші запасні частини.

ЗАГАЛЬНА ІНФОРМАЦІЯ

Інформація про покупку

Технічний стан та комплектація косарки повинні бути перевірені під час покупки.

Необхідно попросити продавця обладнання ретельно заповнити Форму реєстрації гарантії. Незазначення дати придбання або інформації про продавця може призвести до відмови покупцеві у задоволенні можливих претензій.

Комплектація та запасні частини

Косарка має таку базову комплектацію:

- Інструкція з експлуатації 1 шт.
- Інструмент для заміни ножів 1 шт.
- Ножі (упаковані) 6 шт.

Конструкція та експлуатація

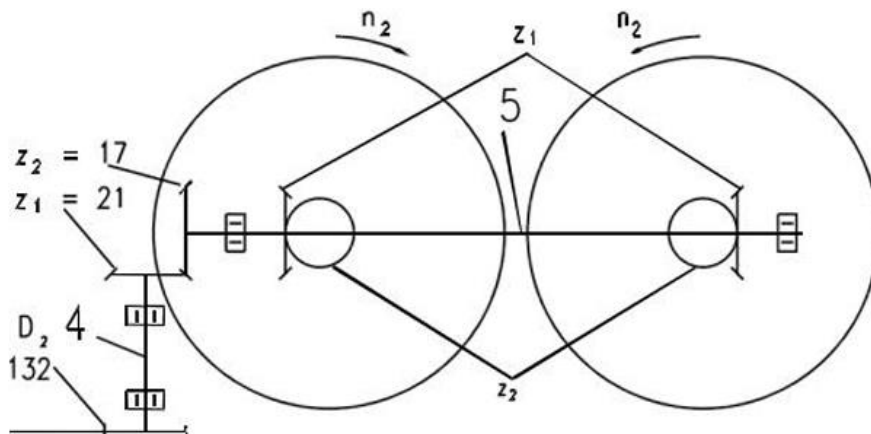
Конструкція косарки:

1. Вал відбору потужності
2. Центральна балка
3. Штовхачі, гідравлічні циліндри (залежно від версії)
4. Основна рама
5. Система захисних щитків
6. Захисний диск для ножів
7. Робочі барабани
8. Захисний щиток
9. Фіксатор

3-точкова навіска має з'єднуватись з трактором. Ріжуча система складається з двох робочих барабанів з ножами, прикріпленими до їх нижньої частини так, щоб вони могли обертатися. Барабани в робочому положенні спираються на захисні диски ножів, що дозволяє пристосовуватися до рельєфу поверхні.

Пружинний запобіжник запобігає пошкодженню косарки, коли ріжуча система натрапляє на перешкоду; робочі барабани мають привод від ВВП трактора. Барабани і ножі обертаються в протилежних напрямках, зрізаючи кормові рослини і формуючи їх у валки.

Одностороння запобіжна фрикційна муфта забезпечує вільний рух барабанів після відключення двигуна і захищає елементи приводу від пошкоджень.



ЕКСПЛУАТАЦІЯ

Ви можете почати експлуатацію обладнання тільки після уважного прочитання інструкції з експлуатації.

Перед агрегуванням роторної косарки з рекомендованими тракторами їх слід належним чином підготувати.

- Перевірте фізичний стан трактора та виконайте щоденні роботи з технічного обслуговування відповідно до інструкції з експлуатації трактора.
- Відрегулюйте нахил або демонтуйте елементи системи з'єднання та кріплення трактора, які можуть заважати або спричинити зіткнення з валом відбору потужності.



УВАГА! Демонтаж цих елементів захистить від пошкодження валу відбору потужності.

- Встановіть захисний кожух валу відбору потужності трактора.
- Рекомендовано, щоб трактор був оснащений баластом передньої осі.

ПОПЕРЕДЖЕННЯ! Використання трактора, що не відповідає рекомендаціям для косарки (наприклад, з меншою тяговою здатністю) або трактора, що не оснащений необхідним баластом передньої осі, може призвести до втрати керованості передніми колесами трактора.

Агрегування косарки з трактором:

Косарку слід під'єднати до 3-точкової навіски трактора. Косарка повинна бути в транспортному положенні.

Будьте обережні під час під'єднання обладнання до трактора.

НЕ ДОЗВОЛЯЄТЬСЯ



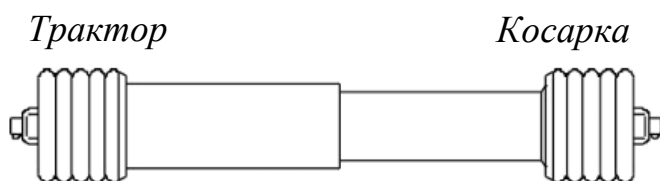
- будь-кому перебувати між обладнанням та трактором під час під'єднання обладнання
- під'єднувати обладнання, коли двигун трактора працює, і ключ знаходиться в замку запалювання
- використовувати для з'єднання деталі, які не рекомендовані виробником обладнання або трактора.

Монтаж валу відбору потужності

Барабанна косарка повинна бути оснащена належним валом відбору потужності із захисним кожухом, попереджувальним знаком або маркуванням CE, а також технічними характеристиками відповідно до технічних вимог.

Використання валу відбору потужності з параметрами, що відрізняються від рекомендованих виробником обладнання, може призвести до перевантаження валу, його пошкодження або роз'єднання обох частин під час підйому обладнання, що створює небезпеку для операторів та навколишнього середовища.

Під час монтажу валу відбору потужності слід переконатися, що зовнішня труба кожуха розташована з боку трактора.



Щоб встановити вал:

- Опустіть косарку на землю, вимкніть двигун і витягніть ключ із замка запалювання.
- Вставте кінець труби з зовнішнім хомутом у вхідний вал косарки та вал відбору потужності трактора і закріпіть його за допомогою заклепок, щоб він не зісковзував.
- Перевірте, чи заклепки запобігають висковзуванню кінців валу під час роботи.
- Встановіть ланцюги кришки валу: один на кришку валу відбору потужності трактора, а інший на кришку вхідного валу косарки.

ПОПЕРЕДЖЕННЯ: використання пошкодженого валу відбору потужності без кожуха або з пошкодженим кожухом, а також без додаткового захисного кожуха з боку валу відбору потужності трактора та вхідного валу косарки завжди створює небезпеку виникнення аварії.

Переведення косарки в транспортне положення та транспортування:



Будьте обережні під час зміни положення косарки з транспортного положення в робоче і навпаки.

Забороняється змінювати положення косарки:

- На нерівній поверхні та у місцях з помітним нахилом.
- Коли вона високо піднята (як у транспортному положенні) і коли точка зчеплення косарки не вирівняна належним чином.
- В присутності сторонніх осіб у зоні повороту косарки.

Щоб перевести косарку в транспортне положення, необхідно виконати наступні дії:

- Встановіть обладнання (косарку та трактор) на рівну горизонтальну поверхню.
- Опустіть косарку так, щоб захисні диски ножів торкалися землі.
- Вимкніть ВВП, двигун трактора, витягніть ключ із замка запалювання та дочекайтеся повної зупинки елементів косарки.
- Від'єднайте ВВП.
- У косарках, оснащених системою із штоками штовхача, (позиція 4 на малюнку вище) перемістіть редуктор в нижнє положення.
- Підніміть косарку за допомогою гідравлічного підйомника трактора так, щоб захисні диски ножів знаходилися трохи вище поверхні землі.
- Підніміть опору (позиція 2 на малюнку вище) до верхнього рівня і зафіксуйте її шпінтом.
- Перемістіть косарку вручну назад уздовж трактора, переконавшись, що шворінь фіксатора (позиція 1 на попередній сторінці) входить в отвір для шворня (позиція 3 на попередній сторінці), а трос не натягнутий.

- Підніміть косарку за допомогою гідравлічної системи у вертикальне положення і переведіть важіль кульового клапана, встановленого на виконавчому механізмі, у положення блокування.

Підчас транспортування:

Підніміть косарку за допомогою гідравлічного підйомника у верхнє положення, щоб забезпечити відстань між захисним диском ножів ріжучого барабана та землею не менше 40 см, затягніть бічні ланцюги нижніх штовхачів трактора, щоб обладнання не розгойдувалося.

Завжди перевіряйте, щоб кульовий клапан був заблокований під час транспортування.

Крім того:

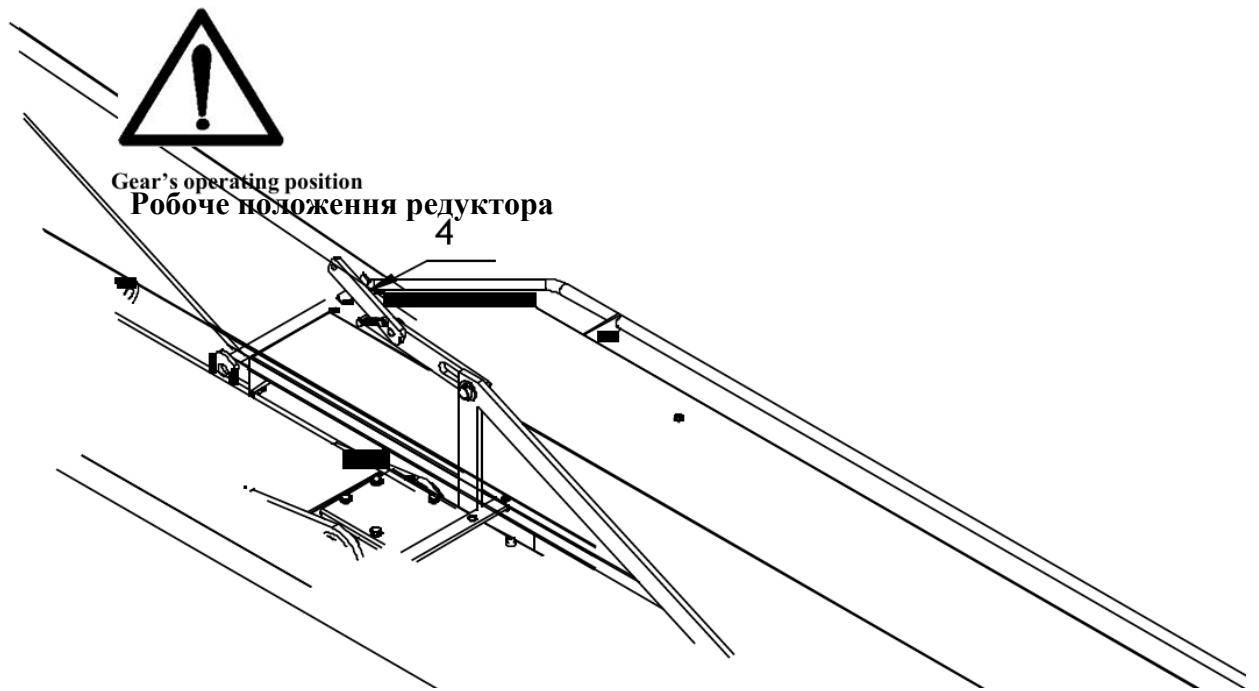
- Перевірте кріпильні елементи.
- Встановіть попереджувальну табличку зі світловими сигналами та табличку для тихохідних транспортних засобів.
- Будьте уважні, щоб косарка не зіштовхувалась з трактором під час поворотів або розворотів.

Переведення косарки в робоче положення

Перед початком роботи переведіть косарку з транспортного положення в робоче положення. Для цього необхідно виконати наступні дії:

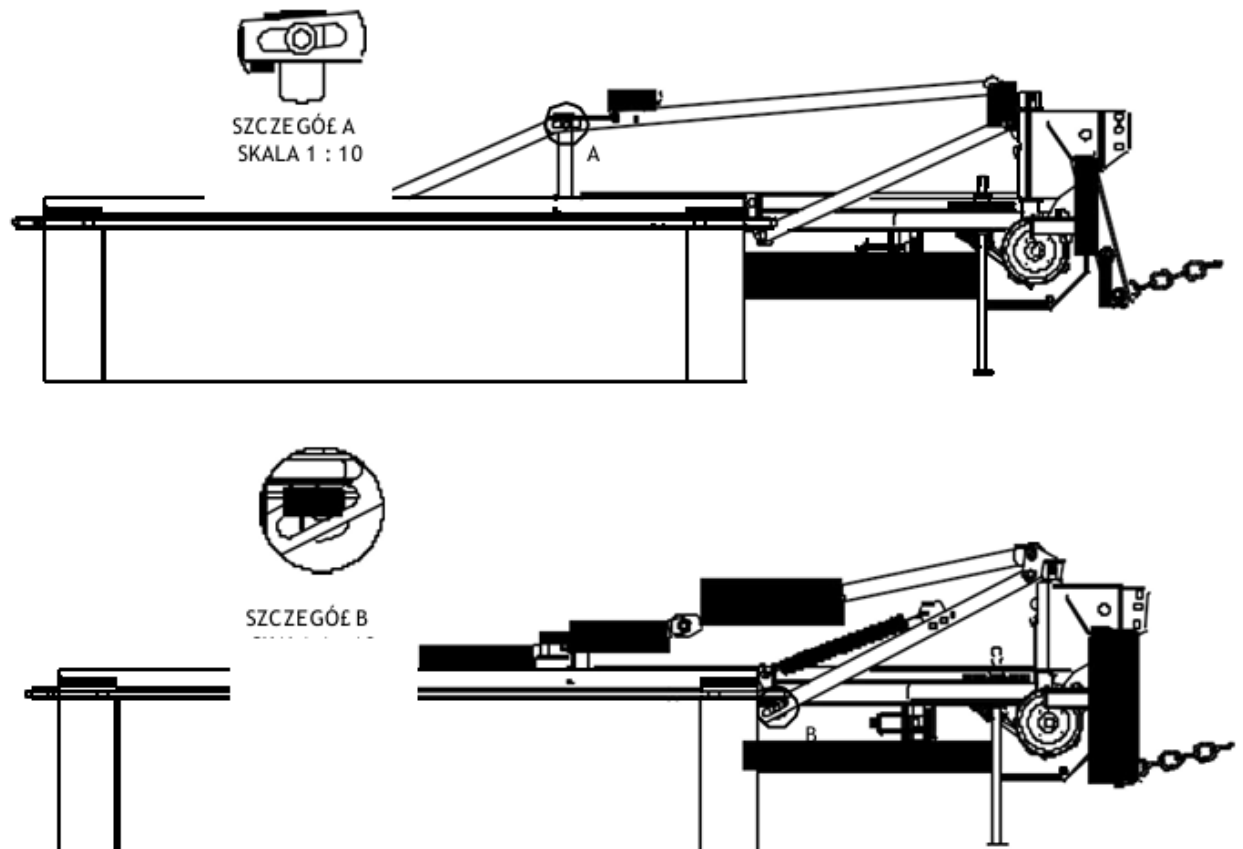
- Встановіть обладнання (косарку та трактор) на рівну горизонтальну поверхню.
- Переведіть важіль кульового клапана (в косарках з гідравлічним циліндром) у положення відкриття (він залишається в цьому положенні протягом усього часу роботи косарки), а потім переведіть косарку в горизонтальне положення. Будьте особливо обережні під час опускання косарки з вертикального положення в горизонтальне. Зверніть увагу, щоб для виконання цієї операції було достатньо місця.
- У косарках, оснащених системою із штоками штовхача, редуктор слід перемістити у верхнє положення (Позиція 4 на малюнку нижче), а потім опустити косарку так, щоб вона була розташована трохи вище від землі.
- Встаньте позаду косарки (показано на верхньому малюнку на наступній сторінці в точці X) і потягніть за трос, щоб засувка висунулася (позиція 1 на нижньому малюнку на наступній сторінці) з отвору (позиція 3), візьміть косарку за кришку ріжучої системи і поверніть її в робоче положення.
- Правильне розташування косарки в робочому положенні забезпечує безпечну, якісну та ефективну роботу.

Вал відбору потужності можна під'єднувати до трактора тільки для експлуатації косарки, а під час транспортування або технічного обслуговування його слід від'єднувати.



Налаштування косарки

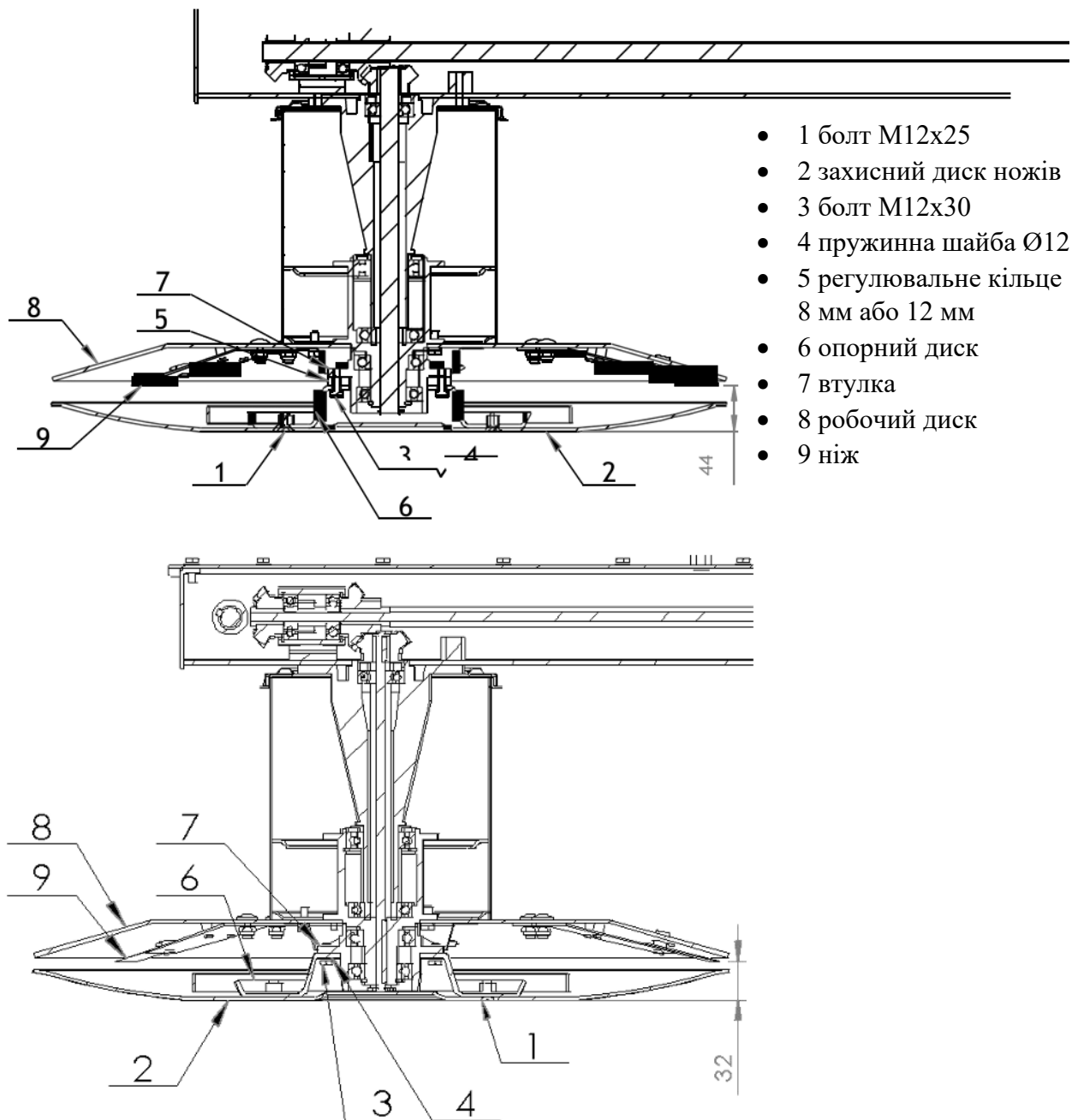
Малюнок 1: правильне робоче положення косарки.



Малюнок 2: правильне вирівнювання шплінта на штоку зачеплення.

Косарку можна встановити на будь-яку висоту зрізу: 32 мм (низька), 40 мм або 44 мм (висока). Косарка встановлюється на середню висоту зрізу. Для регулювання можна

використовувати регулювальні кільця (Позиція 3 на Малюнку 3), які встановлюється на робочі барабани між втулкою захисного диска ножів (Позиція 7 на Малюнку 3) і опорним диском (Позиція 6 на Малюнку 3).



Малюнок 3: Регулювання висоти зрізу

Щоб змінити висоту різку з 40 мм на 44 мм, 8-міліметрове регулювальне кільце слід замінити на 12-міліметрове, а для досягнення висоти різку 32 мм регулювальне кільце слід прибрати.

Отже, необхідно виконати наступні дії:

1. Встановіть косарку в транспортне положення і підніміть її у верхнє положення.
2. Затягніть ручне гальмо трактора і вимкніть двигун трактора.
3. Зафіксуйте косарку, щоб вона не впала, за допомогою ланцюга і додаткової опори, розміщеної під одним із захисних дисків ножів.
4. Відкрутіть болти М12х25 (Позиція 1 на Малюнку 3) і зніміть захисний диск ножів (Позиція 2 на Малюнку 3).

5. Відрегулюйте висоту зрізу і зберіть частини в зворотному порядку.
6. Виконайте регулювання на іншому диску, перемістивши опору.

Експлуатація косарки

На полях та луках, які підлягають косінню, не повинно бути ніяких сторонніх та/або твердих предметів чи каменів, які можуть пошкодити косарку.

Під час експлуатації захисні кожухи косарки повинні бути опущені вниз. Привід косарки слід запускати повільно, і після досягнення швидкості обертання валу відбору потужності 540 об/хв можна починати роботу. Швидкість слід регулювати відповідно до умов місцевості та типу трави, що підлягає скошуванню. Під час простою привід косарки слід вимкнути, а потім підняти косарку вгору.



Косарку не слід використовувати на нерівних і кам'янистих полях через ризик пошкодження ножів, кріплень та інших елементів косарки, а також через ризик викидання твердих предметів (каменів, зламаних ножів тощо).



ПОПЕРЕДЖЕННЯ

Робочі барабани та ножі продовжують обертатися протягом певного часу навіть після вимкнення валу відбору потужності. Перед тим, як виконувати будь-які регулювання косарки, вимкніть привід і двигун трактора, витягніть ключ із замка запалювання та дочекайтеся повної зупинки робочих барабанів і ножів.



ПОПЕРЕДЖЕННЯ: Забороняється:

Експлуатувати косарку в присутності сторонніх осіб на відстані ближче 165 футів.

У разі зіткнення косарки з перешкодою запобіжний механізм забезпечує складання ріжучої системи. У такому випадку трактор слід зупинити, а привід вимкнути. Запобіжний механізм повертається на місце, якщо трактор трохи здасть назад. Довжина пружини запобіжного механізму А повинна становити 65 мм. Якщо вона занадто затянута, це може заблокувати запобіжний механізм і пошкодити косарку при зіткненні з перешкодою.

Положення косарки після наїзду на перешкоду.

УВАГА: через небезпеку пошкодження косарки ніколи:

- не перевищуйте частоту обертання валу відбору потужності трактора 600 об/хв
- не піднімайте косарку, коли увімкнено привід і обертаються барабани
- не косіть, рухаючись заднім ходом (*це призведе до виходу обладнання з ладу!*)

Положення в неробочому стані

Косарка в неробочому стані має бути повністю від'єднана від 3-точкової навіски трактора. Косарка переводиться з положення транспортування в положення для неробочого стану.

Для цього необхідно виконати наступні дії:

- Опустіть косарку так, щоб вона спиралася на захисні диски ножів та опору.
- Вимкніть двигун, витягніть ключ із замка запалювання та задійте гальма.
- Від'єднайте поворотний кінець верхньої з'єднувальної ланки трактора.
- Зніміть кульовий шарнір штовхача трактора.

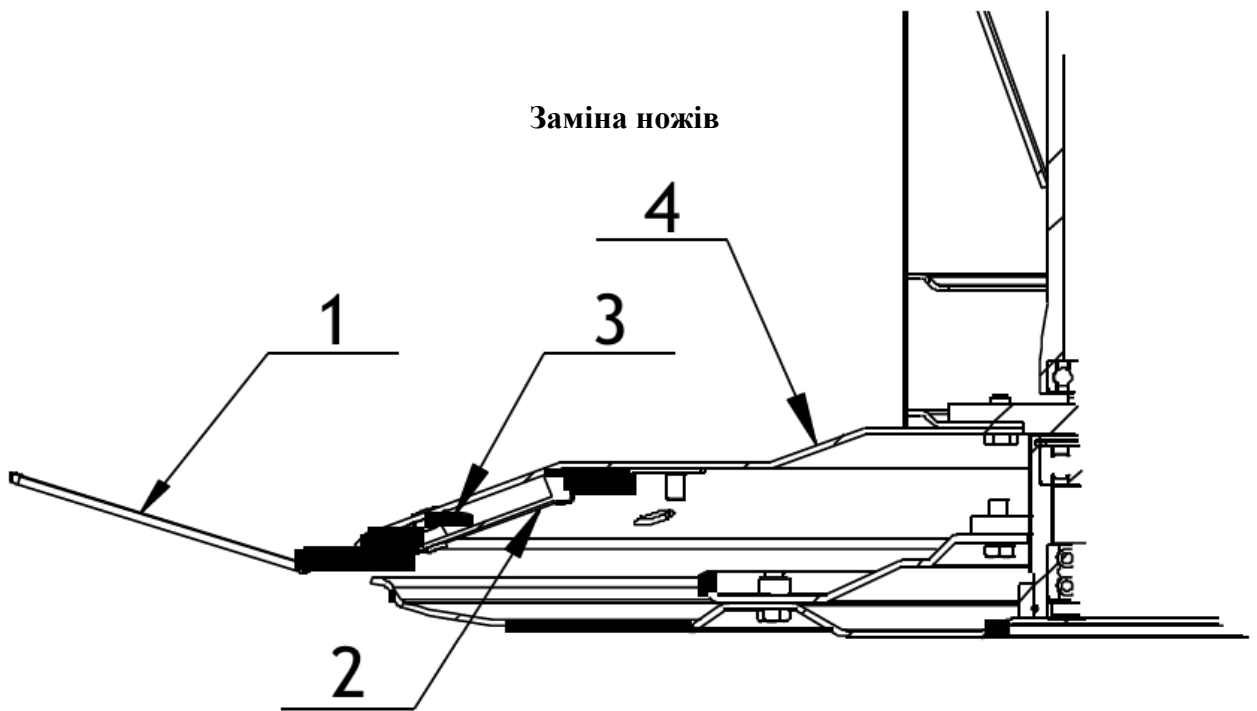
ТЕХНІЧНЕ ОБСЛУГОВУВАННЯ КОСАРКИ

Заміна ножів

Для встановлення або демонтажу ножів на робочому диску слід використовувати спеціальний ключ, який входить до базової комплектації косарки.



Через гострі краї ножів під час їх демонтажу слід використовувати захисні рукавички.



Встановлення ножів:

- Ніж слід підняти (Позиція 3 на малюнку вище).
- Ключ (Позиція 1 на малюнку вище) слід вставити в зазор між робочим диском і тримачем ножа (Позиція 2 на малюнку вище).
- Опустіть тримач ножа вниз, щоб його штифт вислизнув із гнізда диска, піднявши ключ вгору.
- Помістіть ніж на штифт тримача, переконавшись, що штифт тримача знаходиться в отворі диска.



ВАЖЛИВА ІНФОРМАЦІЯ

Щоб правильно встановити ніж, штифт тримача повинен знаходитися в центрі отвору диска. Неправильне встановлення ножів може становити серйозну небезпеку для оператора та оточуючих.

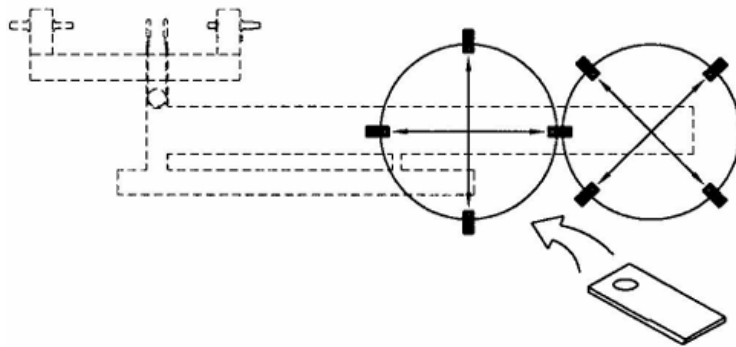


ПОПЕРЕДЖЕННЯ

У разі пошкодження або зношення одного з ножів необхідно замінити весь комплект ножів на новий. Ножі, зношені з одного боку (тільки одна сторона затуплена), можна встановити на сусідній диск (що обертається в протилежному напрямку), за умови, що вони не пошкоджені.

При заміні тримачів ножів слід звернути особливу увагу на їхнє взаємне розташування між окремими дисками.

Розташування ножів:



ПРИМІТКА: Слід використовувати лише сертифіковані ножі.

Натяг клинового ремня

Перевірте стан клинового ремня трансмісії; прогин при натисканні пальцем не повинен перевищувати 1 ¼". Клинові ремені натягуються за допомогою пружинного натягувача. Регулювання слід виконувати, обертаючи болт натягувача. Обертання слід виконувати використовуючи плоский ключ, повертаючи за його допомогою гайки М16, що знаходяться внизу болта. У разі пошкодження одного клинового ремня слід замінити весь комплект клинових ременів.

Щоденне технічне обслуговування

По завершенні роботи очистіть косарку від залишків рослин та бруду і щодня перевіряйте її технічний стан.

- Огляньте компоненти та їх з'єднання.
- Всі ослаблені болтові з'єднання слід затягнути, а зношені або пошкоджені деталі замінити новими оригінальними запасними частинами.
- Зверніть увагу на ріжучу систему; зношені або пошкоджені ножі та тримачі слід міняти комплектами.
- Перевірте натяг клинових ременів.
- Змастіть косарку та вал відбору потужності відповідно до інструкцій із змащування.

Технічне обслуговування по завершенні сезону

Після закінчення сезонних робіт необхідно виконати наступне обслуговування:

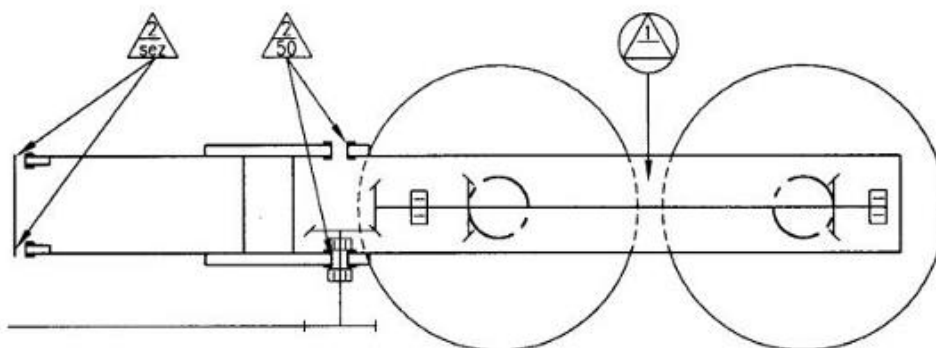
- Ретельно вимити косарку.
- Провести детальний технічний огляд окремих деталей і компонентів.
- Зношені або пошкоджені деталі слід замінити новими.
- Ослабити натяг клинових ременів.
- Провести технічне обслуговування косарки, передбачене по завершенні сезону.
- Місця з пошкодженим шаром фарби слід перефарбувати.
- Нанести антикорозійний засіб на робочі поверхні, де пошкоджено шар фарби.
- Замінити трансмісійну оливу (основна рама), змастити обладнання відповідно до інструкцій із змащування.

Інструкції зі змащування

Виконайте наступні інструкції з технічного обслуговування:

Редуктор:

Кожні 10 годин перевіряйте рівень оливи за допомогою чистого стрижня, вставленого у дренажний отвір. Рівень оливи повинен досягати 20-30 мм від дна редуктора. У разі низького рівня оливи спочатку слід усунути причину витoku, а потім долити оливу до необхідного рівня. У редукторі має бути 5 літрів оливи.



Інструкції зі змащування косарки.

Точки змащення, позначені трикутниками, слід змащувати машинним мастилом за допомогою маслянки.

Вал відбору потужності слід змащувати відповідно до вимог виробника валу.



ПАМ'ЯТАЙТЕ: слід використовувати редукторне мастило вищої якості та в'язкості 90 Wt. або, як альтернативу, редукторне мастило 140 Wt.

Зберігання

Косарку слід зберігати в сухому критому приміщенні з твердою підлогою, до якого обмежений доступ людей і тварин.

У разі, якщо косарка піддається впливу несприятливих погодних умов, необхідно проводити технічне обслуговування та змащення обладнання.

Перевірте стійкість косарки після розміщення її в місці зберігання. Розміщення косарки на м'якій і нерівній поверхні може бути небезпечним.

Демонтаж, утилізація та методи утилізації.



Захищайте руки (тіло) від травм та шкідливого впливу мастил та оливо. Використовуйте захисні рукавички, інструменти повинні бути в належному технічному стані. Деталі обладнання, які можуть зміститися або обертатися під час демонтажу, повинні бути належним чином закріплені.

Зношені або пошкоджені деталі, отримані під час ремонту (демонтажу), слід зберігати в окремому місці, куди обмежено доступ для людей і тварин. Зношені деталі слід здавати до пункту прийому вторсировини. Зношені деталі, виготовлені з пластику, слід здавати до пункту зберігання (утилізації) відходів хімічних речовин.

Не розливайте оливу під час доливання або заміни. Використану оливу слід зберігати в герметичних ємностях і періодично здавати до пунктів утилізації оливи.



Не утилізовані належним чином деталі або елементи обладнання чи розлита олива можуть призвести до нещасних випадків, забруднення навколишнього середовища та порушення встановлених норм.

Можливі неполадки та усунення несправностей

НЕСПРАВНОСТІ	ПРИЧИНИ	СПОСІБ УСУНЕННЯ
Підвищена вібрація косарки	Нерівномірно зношені або пошкоджені елементи ріжучої системи	Зношені елементи замінити на повністю нові комплекти
Поганий зріз і засмічення ріжучої системи	Затуплені або пошкоджені ножі	Затуплені або пошкоджені ножі замінити на нові комплекти Ножі, затуплені з одного боку, слід встановити на диск з протилежним напрямком обертання.
Зісковзують ремені	Ремені недостатньо натягнуті Ремені вологі Ремені зношені Ремені мають різну довжину	Перевірте та відрегулюйте натяг ременів Уникайте косіння під час дощу Зношені ремені замінити на нові комплекти Використовуйте в одному комплекті ремені одного виробника та одного розміру
Під час нормальної роботи ріжуча система складається через спрацьовування запобіжного механізму	Пружина запобіжного механізму недостатньо натягнута або пошкоджена	Перевірте та відрегулюйте натяг пружини, замініть її у разі пошкодження
	Нерівна поверхня, наприклад, тверді пагорбки землі	Знизьте швидкість руху, складіть ріжучу систему